

Bizi ON



> D e s g a i t a s u n a



Edukia

1. SARRERA	7	3. Eskola garaia.	17
2. DIAGNOSTIKOA: Araban eta Gasteizen dibertsitate funtzionala duten pertsonak zaintzeko tresnak	9	4. Helduentzako tutoretza.	17
2.1. EGOITZAKOA EZ DEN ARRETA.	9	5. Eguneko Arreta Zentroak	19
2.2. EGOITZA-ARRETA	11	6. Gizarte- eta familia-babesa	23
2.3. ARABAKO EGOERA	12	7. Lan eremua.	26
3. PLAN ESTRATEGIKOA	13	8. Bizitza interdependenteko ereduaren garapena. ...	27
3.1. PRINTZIPIOAK.	13	9. Zeharkako laguntza osagarriak	31
3.2. HELBURUAK	15	10. Prestazio ekonomikoak	33
3.3. BALIABIDEEN MAPA	15	11. Hirugarren Sektorea.	34
1. Informazio, diagnostiko eta orientazio-zerbitzua. ...	16	4. BIBLIOGRAFIA	35
2. Arreta goiztiarra.	16		

*"Ez galdetu zein gaixotasun mota daukan pertsona horrek,
galdetu ea zein pertsona mota jo duen gaixotasun horrek"*

1. Sarrera

Zer da desgaitasuna? Egoera fisikoa edo mentala da, eta pertsonak mugatu ditzake jarduera jakin bat egiteko. Baina gutako nork ez du zailtasunik bizitzako jarduerak egiteko? Gure bizitzan zehar oztopo eta traba asko gainditu beharko ditugu, gure ezaugarriak alde batera utzita; beraz, ikuspegia ezin da pertsonengan egon, testuinguruan baizik. Funtsezkoa da etengabeko hobekuntza-ren kontzeptua, aldaketak egin ahal izatea, eta

testuinguruak eta ingurunea pertsonak eskatzen duen egoerara egokitu ahal izatea.

Nola planteatzen dugu EH Bildutik desgaitasuna duten pertsonentzako plan estrategiko bat lantzea? Funtsezkoa da hurbiltasuneko ikuspegi komunitarioa. Etxetik, auzotik eta komunitate-tik arreta eskaintzea. Arreta horrek Gizarte Zerbitzuen Euskal Sistemak bere gain hartzen du

funtzionamendurako erreferentzia gisa, baina praktikan bide luzea du aurrera egiteko. Lan-esparru horren arabera, pertsonak euren ohiko ingurunean artatzen lagundu behar da, autonomia sustatzeko, ingurunean integratzeko eta normalizatzeko printzipioekin bat datozen laguntza-formulak artikulatuz, eta, ahal den neurrian, herritar guztiei irekitako zerbitzu komunitarioen erabilera bultzatuz eta sustatuz.



Kalitatezko zainketak defendatzen ditugu, komunitarioak, duinak eta hurbilekoak. Horregatik, kontuan izan behar dugu Arabako landa-eremua kolektibo horren beharrei erantzuteko orduan, eta kalitatezko gizarte-zerbitzuak bermatu behar ditugu, artatutako pertsonen familia- eta gizarte-ingurunetik hurbil.

Funtsezko kontzeptuen testuinguruan kokatu ondoren, komunitatea eta hurbiltasuna, desgaitasunaren kontzeptua hobeto defini dezakegu.

Desgaitasuna ez da finkoa, ezta dikotomizatua ere, baizik eta arina, dinamikoa eta etengabe aldatzen ari dena, pertsonaren muga funtzionalen eta pertsonaren ingurunean eskura dauden laguntzen mende dagoena. Gaur egun, muga funtzionalak murriztu daitezkeelako ebidentziak daude, eta, beraz, baita desgaitasuna ere, pertsoneri behar dituzten zerbitzuak eta laguntzak emanda. Baliabide horiek portaera egokitzailean eta rolen estatusen oinarritzen dira, desgaitasuna pertsona horren eta bere ingurunearen elkarrekintzaren emaitza baita, eta desgaitasunaren ikuspegi berri bat izateko aukera ematen baitu, arreta berezia eskainiz subjektuaren autodeterminazioari, inklusioari, ekitateari eta indarrei. Paradigma horren oinarria da laguntzadun bizitza eskaintzea bizi-kalitatetik onena lortzeko, gaitasun pertsonalak eta egokitzapen-jokabideak sustatuz, gaitasunetan trebatu eta sakontzearen bitartez.

Desgaitasunari heltzeko hainbat ikuspegi daude, eta guretzat garrantzitsua da desgaitasunaren gizarte-eredua. Eredu horrek desgaitasuna duten pertsonen eskubideen defentsa bilatzen du, alegia, zerbitzuen nukleoaren barruan eta profesionalak garatutako jardueren barruan horiek sustatzea. Eredu horretan garrantzitsuak dira, halaber, erakunde-mailan hartutako erabakiak, plangintzari eta zuzkidurari dagokienez. Eredu horrek testuinguruan jartzen du fokua: desgaitasuna duten pertsonen mugak ingurune fisikoa eta soziala ez egokitzeari egotz dakizkioke. Kontzeptualizaziorako eta arretaren diseinurako funtsezko ideiak dira:

- Bizi-kalitatearen kontzeptua eta eraikuntza;
- Paradigma eta laguntza-eredua;
- Pertsonak ardaztutako plangintza;
- Jokabide-laguntza positiboa.

Gakoa da desgaitasuna ikusteko eta begiratzeko dugun modua aldatzea. Ikuspegi berria ez da oinarritzen pertsonaren ezaugarrietan, baldintzetan edo mugetan; ikuspegi berria testuinguruan zentratzen da. Defizita ikustetik, hazkundean eta autonomia pertsonalean oinarritutako ikuspegietara igarotzea. Paradigma berri horrek desgaitasuna duten pertsonen aldeko laguntza eta esku-hartze praktikak bideratzeko balio du.

Beste elementu erabakigarri bat diziplinartekotasuna da, diziplina bakarreko hegemoniak gaindituz eta diziplina anitzeko taldeak garatuz, osasun-sistemak, sistema psikosozialak eta pedagogikoak elkarren osagarri izan daitezzen.

Desgaitasuna duten pertsoneri arreta emateko gure planaren sarrera honetan, ez ahaztu familia eta emakumeak funtsezkoak eta gakoak direla pertsona horien zaintzan eta autonomian. Dibertsitate funtzionala duten pertsonen zaintzan duten zeregina nabarmendu behar da. Emakumei zaintza-rol bat esleitzen zaigu: haurtzaroan zainduko ditugu gure adin txikikoak, eta bizitzako azken etapan, adinekoak. Dibertsitate funtzionala duen pertsona bat zaindu behar denean (jaiotzakoa edo bereganatutakoa), zaintzarekiko mendekotasun handiagoa, erantzukizun-sentimendua eta errua dago beste pertsona dagoen egoeratik, eta, beraz, zaintza horiek eremu pertsonalenera joaten dira. Horregatik, familia eta emakume askok ez dute balioesten pertsona horien zaintza erantzukizun publikotik egitea, adinekoen kasuan egin lezaketenez bezala. Horregatik, are garrantzitsuagoa da kalitatezko zaintzako zerbitzu eta baliabideen sare bat sortzea, pertsoneri eta haien eskaerei egokitzeko. Beharrezkoa da emakume zaintzaile horien ahalduntze feminista lantzea.

2. Diagnostikoa:

Arabian eta Gasteizen dibertsitate funtzionala duten pertsonak zaintzeko tresnak

EH Bilduk baliabide sorta bat planteatzen du, elkarren artean lotu behar diren zainketa-piezen puzzle bat, elkarren osagarri izango direnak eta, egoeraren arabera beharrezkoa izanez gero, aurrekoen ordezkotzat izan daitezkeenak. Puzzle bat diseinatu behar dugu, honako hauek bilduko dituenak: egoitzakoak ez diren baliabideak, etxez etxeko laguntza-zerbitzua, egoitza-zerbitzuak, okupaziokoak, lan-arlokoak... Hau da, dibertsitate funtzionala duten pertsonen bizitza autonomorako testuingurua errazten lagunduko digutenak.

2.1. EGOITZAKOA EZ DEN ARRETA

Zer zerbitzu edo baliabide jotzen ditugu giltzarritzat egoitzakoa ez den arretaren barruan? Funtsean, hiru mota daude: eguneko arretarako baliabideak, pertsonen zainduak izateko aukera ematen dieten prestazio ekonomikoak eta zeharkako zerbitzuak.

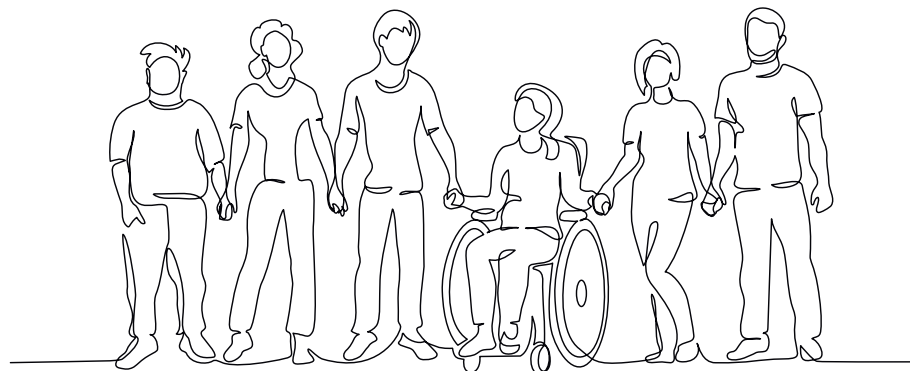
- **Ekonomikoak ez diren prestazioak:**
 - Eguneko zentroak: aldi baterako edo betiko zerbitzuak dira, desgaitasunen bat duten pertsonentzako egunez banakako arreta

ematen dutenak, euren autonomia maila hobetzeko edo mantentzeko, euren muga funtzionalak konpentsatzeko eta ohiko zaintzaileei laguntza emateko, autonomia pertsonalerako eta komunitate-ingurunean parte hartzeko gaitasunak garatzera eta gaitzera bideratutako prebentzio-, gaikuntza- eta laguntza-pretazioen bidez. 2008an, Arabian, 110 plaza zeuden; 2011n, 120, eta 2015etik ez dute gora egin. 2020an eguneko zentroetako 128 plaza zeuden.

- Zentro okupazionalak: desgaitasunen bat duten pertsonen gizarte-bizitzan aktiboki parte hartzea ahalbidetzen duten zerbitzuak dira, garapen pertsonaleko programen bidez. Plazak handituz joan dira, baina oso motel eta nahikoa ez.
- Etxez etxeko laguntza-zerbitzua: memorien arabera, zerbitzu hori urtez urte gutxituz joan da. 2008an, 412 pertsonak eskatzen zuten zerbitzu hori, eta 2020an 285 eskaera egon ziren. Horren arrazoia da zerbitzua aldatu egin dela (Aldundiaren eta Gasteizko Udalaren arteko kudeaketa-eskumenak aldatu egin dira) eta prestazio ekonomikoen eskaria handitu egin dela.

- **Prestazio ekonomikoak**

- Familia Ingurunean Zaintzeko Prestazio Ekonomikoa (FIZPE-PE-CEF): urtez urte, pertsona gehiagok erabakitzen dute euren senideen zaintzaz arduratzea eta prestazio hori izapidetzea. 2020an, gehien eskatu zen prestazioa izan zen; ondoriozta dezakegu desgaitasuna duten pertsonen zaintza familia-ingurunean gauzatzen dela gehienbat.
- Zerbitzuari Lotutako Prestazio Ekonomikoa (ZLPE-PEVS): mendekotasunari laguntzeko gainerako prestazioak bezala, urtetik urtera gora egiten ari dira ZLPEak.
- Laguntza Pertsonalerako Prestazio Ekonomikoa (LPPE-PEAP): prestazio horrek izan du gehikuntzarik handiena. 2014an, 24 pertsonak eskatu zuten prestazio hori. Urteek aurrera egin ahala, sendotu egin da, eta 2020an 436 pertsonak eskatu zuten.
- Kotizazio Gabeko Pentsioa (KGP-PNC): prestazio horrek gora egin du urteen poderioz, eta 865 pertsonak eskatu zuten KGP bat 2020an.



- **Zeharkakoak**

- Etxebizitza eta/edo ibilgailua egokitzeko laguntzak: 13 urte hauetan, laguntza horiek ez dute bilakaera handirik izan.
- Garraio egokituko zerbitzua: zerbitzu historiko honek antzeko kopuruekin eboluzionatu du urtez urte.
- Desgaitasuna eta Mendekotasuna Baloratzeko eta Orientatzeko Zentroa: emandako datuak mendekotasun-balorazioen kopurua eta desgaitasun-balorazioen kopurua kontabilizatzearen emaitza dira.

Prestazio ekonomikoak	2008	2009	2010	2011	2012	2013	2014	2015	2016	2017	2018	2019	2020
PECEF	1969	3028	2899	3170	2880	2777	2708	2708	2930	2889	2849	4351	4788
PEVS	550	591	886	933	1008	984	1028	1028	880	902	890	72	1614
PEAP							24	24	131	173	185	277	436
PNC	678	679	696	720	743	760	780	780	708	741	774	875	865
FBS	105	113	109	120	111	106	110	110	86	102	92	132	129

Egoitzakoak ez diren baliabideak	2008	2009	2010	2011	2012	2013	2014	2015	2016	2017	2018	2019	2020
Eguneko zentroak	110	110	110	120	120	126	127	128	128	128	128	128	128
Zentro okupazionalak	401	399	399	400	398	397	399	403	403	403	403	403	410
Etxez etxeko laguntza	412	338	254	233	279	267	222	231	232	231	279	251	285
Egokitzeko laguntzak	278	275	286	236	173	197	220	215	222	252	383	257	183
Garraio egokituko zerbitzua	562	581	591	613	556	584	587	569	532	516	527	547	511
Arreta goiztiarreko zerbitzua	112	75	124	192	187	180	189	209	232	343	809	810	801
Tutoretza laguntza										90	85	97	313
Balorazioak	3725	2199	3034	1940	3011	1866	1948	2691	4425	5159	4566	5102	3070

2.2. EGOITZA-ARRETA

Dibertsitate funtzionala duten pertsonentzako egoitza-arreta egoitza-zentroetan eta etxebizitza lagunduetan banatzen da. Gizarte Politiketako Foru Sailaren memorietan honela definitzen dira:

- Ohiko etxebizitza edo etxebizitza iraunkorra izateko bizikidetza-zerbitzuak, eta, hala badagokio, aldi baterakoak, desgaitasuna duten eta mendekotasun-egoeran dauden pertsonentzat, baldin eta euren premiak behar bezala ase ezin badituzte etxebizitza pertsonalean edo familia-etxebizitzan.
- Laguntzadun etxebizitzan eta egoitza-zerbitzuen arteko aldea da emandako laguntzen intentsitatea txikiagoa dela, eta, beraz, autonomia-maila handiagoko pertsonen zuzenduta daude.

2008tik 2020ra bitarteko ebaluazioari jarraipena eginez, ikus dezakegu 2008an kudeaketa publikoko egoitza-plazak 137 zirela, 2012an 142 plaza publikora igo zirela eta 2013an 132ra murriztu zirela; 2014tik ez da handitu kolektibo horri arreta emateko plaza publikoen kopurua. Urte horretatik 2020ra 131 plaza izan dira. Kudeaketa pribatuko plazei erreparatzen badiegu, ikusten dugu plaza publikoetan ez bezala, handituz joan direla. 2008an, zeharkako kudeaketako plazak, hau da, plaza pribatuak, 100 ziren, eta urtez urte handituz joan dira; 2017an, adibidez, plaza publikoak eta pribatuak parekatzen ziren, eta plaza pribatuak soilik hazi dira geroztik: 2020an zeharkako kudeaketako 136 plaza ziren.

Egoitza-baliabideak	2008	2009	2010	2011	2012	2013	2014	2015	2016	2017	2018	2019	2020
Plaza publikoak	137	137	137	141	142	132	131	131	131	131	131	131	131
Plaza pribatuak	100	102	100	104	104	104	104	104	99	131	135	136	136

2.3. ARABAKO EGOERA

Zein da dibertsitate funtzionala duten pertsonak artatzen dituzten gizarte-zerbitzuen banaketa Araban?

Kuadrilla	Egoitza-plazen kopurua	Laguntzadun etxebizitzetako plaza kopurua	Orotara
Añana	0	0	0
Aiaraldea	0	13	13
Mendialdea	0	0	0
Gorbeialdea	0	0	0
Arabako Errioxa	0	16	16
Lautada	0	0	0
Gasteiz	102	132	234
LHtik kanpo	4	0	4
Orotara	106	161	267

Dibertsitate funtzionala duten pertsonentzako baliabideen banaketa gure lurraldean erabat zentralizatuta dago hiriburuan, taulan ikus daitekeenez; egoitza guztiak Gasteizen daude, talde horri arreta emateko baliabide bakar bat ere ez duten kuadrillak daude, eta etxebizitzak dituzten kuadrilla bakarrak Arabako Errioxan eta Aiaraldean daude.

Arabian dibertsitate funtzionala duten pertsonen arreta emateko gizarte-baliabideen benetako ikuspegia izateko, arreta berezia eskaini behar diogu itxarrote-zerrendari. Jarraian, zerrenda hori gaur egun osatzen duten pertsonak aipatuko ditugu:

BALIABIDEA	ITXAROTE-ZERRENDAN DAUDEN PERTSONAK
Autonomia Pertsonaleko Zentroa (APZ) eta Ehari	6 pertsona
Etxebidea eguneko zentroa	9 pertsona
Landaberde eguneko zentroa	14 pertsona; horietatik, 3k urtebete eta bi urte artean daramate zerrendan, eta 2k, bi urte baino gehiago.
Etxebidea egoitza	¿??
Goizalde egoitza	34 pertsona; horietatik, 12k bi urte baino gehiago daramate zerrendan.
Desgaitasun Intelektualerako laguntzadun etxebizitza	30 pertsona; horietatik, 17k bi urte baino gehiago daramate zerrendan.

Egoitza-plazen eta eguneko arreta-plazen defizita nabarmena da; argi dago espektro autistaren nahasmendua duten pertsonen arreta emateko plazak handitu behar direla, ikusten baitugu 5 pertsonak urteak daramatzatela zentro horretan plaza bat eskuratzeko zain. Nabarmenezkoa da, halaber, Goizalde egoitzako itxaron-zerrenda, 34 pertsonarekin; horietako 12k bi urte baino gehiago daramatzate zerrenda horretan.

3. Plan estrategikoa

3.1. PRINTZIPIOAK

Zein printzipiotan oinarritu behar da dibertsitate funtzionala duten pertso-
nei arreta emateko gure eredu?

- Bizi-kalitatea: Bizi-kalitatea kontzeptuak islatzen ditu pertsona batek bere bizitzarako nahi dituen bizi-baldintzak, etxeari zein komunitateari, lanari (edo eskolari), eta osasun eta ongizateari dagokienez. Bizi-kalitatea pertsona bakoitzaren pertzepzioan oinarritutako fenomeno subjektiboa da (bizi-esperientzia, ezaugarriak, pertzepzioak...).
- Pertsonarengan Oinarritutako Plangintza: POP lankidetzaren prozesu bat da, pertsoei behar dituzten laguntza eta zerbitzuak eskuratzeko, euren lehentasun eta balioetan oinarritutako bizi-kalitate handiagoa lortzeko. Estrategia multzo bat da, autodeterminazio eskubidearen errespetuarekin koherentea den metodologia bat.
- Laguntzen paradigma: Pertsona bakoitzaren funtzionamendua laguntzek gaitasunekin eta testuinguruarekin duten elkarreraginaren emaitza da. Laguntzak garapena, interesak eta ongizate pertsonala sustatzeko eta norbanakoaren funtzionamendua areagotzeko baliabideak eta estrategiak dira. Nola gauzatu laguntza horiek?
 - Laguntza-arlo garrantzitsuak identifikatzea: etxeko zein komunitateko bizitza, bizi-aldia osoko ikaskuntza, enplegua, osasuna eta segurtasuna, gizarte-jarduerak, babesa eta defentsa.



- Laguntza-arlo bakoitzean garrantzitsuak diren laguntza-jarduerak identifikatzea.
- Laguntza-beharren maila edo intentsitatea ebaluatzea.
- Pertsona islatzeko banakako laguntza-plana idaztea.
- Horretarako, prestazio eta zerbitzuen menu zabal bat sortu behar da, deszentralizatua, indibidualizatua eta nahikoa izango dena. Aniztasun funtzionala duen pertsonak aukeratzen ditu laguntzak, nahi eta behar dituenak.

- Laguntzak menu zabal eta askotariko batetik aukeratuko ditu, menu malgua eta eraginkorra, burokratizatu gabea.
- Eskaintza indartzea (baliabide kopuruan eta horien kalitatean), eskaera aldakor baterako nahikoa eta egokia izan dadin.
- Jokabidezko Laguntza Positiboa: : Jokabidezko Laguntza Positiboaren helburu nagusia jokabide problematikoak gutxitzea da, gizartearen aldeko jokabideak egituratzeko eta sortzeko gai izanik. Jokabide-aldaketa iraunkorra bermatu nahi du, pertsonak bizitza errealean izan ditzaketen egoera guztiei aplikatu nahi die, eta bizimodu egokia lortzen lagundu nahi du. Gakoa da, jokabide problematikoak konpontzeko, lehenik eta behin testuinguru eskasak konpondu behar direla (aukeratzeko aukerarik eza, irakaskuntza-estrategia desegokiak, jarduera eta material estimulatzaileetarako sarbide eskasa, eguneroko errutina gaizki hautatuak, komunikazio- eta autokudeaketa-trebetasunen urritasunak, gizarte-trebetasunak eta abar).
- Bizitza Interdependenteko Eredua: Zer esan nahi du?
 - Aniztasun funtzionala duten emakume eta gizonen eskubide indibiduala eta kolektiboa, modu aktiboan eta independentean bizitzeko, komunitatearen baitan, beharrezko giza laguntzarekin (Laguntza Pertsonala).
 - Instituzionalizazioa bizimodu gisa baztertzea.
 - Desgaitasuna egoera gisa ulertzen den gizarte-eredua (ez egoera mediko indibidual gisa), non pertsona batek hainbat oztopo sozialekin elkarreragiten duen.
- Erabateko Komunikazioa: Pertsona guztiek dute, edozein desgaitasun-maila dutela ere, euren existentziaren baldintzetan komunikazioaren bidez eragiteko eskubidea. Komunikazio eraginkorra ez da soilik pertsonak ulertzeko eta adierazteko duten gaitasunean oinarritzen, baizik eta zenbait faktore uztartzea eskatzen duela: komunikatzeko eskuragarri dauden bitartekoak, komunikatzeko dituen arazoak eta komunikatu ahal izateko aukerak, horiek guztiak komunikazio eraginkor baten ezinbesteko aldagai baitira.
- Dibertsitate funtzionala duten pertsonak euren ingurunean mantentzea, euren bizi-kalitatea hobetzeko beharrezkoak eta nahikoak diren laguntzak emanez, familiak, batez ere emakumeak, zamatatu gabe. Etxeko zaintza lanak erantzukizun publikotzat hartu behar dira.
- Eskubideen araberrako ikuspegia: Zaintza zuzenbidearekin lotutako ikuspegitik ulertzen dugu, Gizarte Zerbitzuei buruzko abenduaren 5eko 12/2008 Legearen 2. artikuluan zehazten den bezala: “gizarte-zerbitzuetarako eskubide subjektiboa eta babes judizial eraginkorra”. Horren bidez, gizarte-zerbitzuak herritarren eskubide subjektibo gisa definitzen dira, hots, ongizatearen zutabeetako bat gisa. Eta kontuan hartzen ditugu bai zainzaileen eskubideak, baita zaintza jasotzen dutenenak ere, edozein pertsonak zaindua izateko duen eskubidea errespetatuz, baina baita zaintza lanak egiteko betebeharra ez ezartzeko eskubidea ere. Horretarako, beharrezkoa da eskubide horri benetako bideragarritasuna emateko beharrezkoak diren baliabide, zerbitzu eta prestazioen hedapena eta arau-garapena.
- Ikuspegi interseksionala: Dibertsitate funtzionala duten pertsonen kolektiboa ez da homogenea, eta barruan talde diskriminatuagoak daude: adibidez, arrazakeria jasaten duten pertsonak, beste jatorri batekoak, LGTBI pertsonak... Beharrezkoa da dibertsitate funtzionala duten pertsonen egungo ikuspegi paternalistetatik haratago joatea eta BETI ERE kontuan hartzea dibertsitate funtzionala duten pertsona guztiek ez dauzkatala parte hartzeko hasierako baldintza berak. Eta horrek askotariko mekanismoak edota tresnak eskatuko ditu.

- Ikuspegi komunitarioa: Beharrezkoa da elkar zaintzeko harreman-ikuspegia lantzea dibertsitate funtzionala duten pertsonak bizi diren komunitatean, pertsonak komunitate horretako protagonista bilakatzuz.
- Parte-hartzea: Eskubidea eta balioa izan behar da. Bizitza sozialean eta komunitarioan parte hartzea, eredu pertsona bakoitzaren beharretara eta lehentasunetara egokitzuz, eskubidea da. Egiten dituzten jardueretan parte hartzea, hots, haien diseinuan eta inplementazioan zein euren premiak hautematean.
- Parte-hartze sozio-komunitarioa: Bizi-esperientzia baliatzea inguruan ekarpenak egiteko, sozialki...
- Arretaren kalitatea etengabe hobetzeko ikuspegia: Etengabeko ebaluazioan oinarrituta, lan-baldintzak hobetuz eta langileak ahaldunduz, arretaren kalitatearen (zaintzen dituztenak zaintzea, arreta hobetzeko metodo gisa) zutabeetako bat bezala eta prestakuntza oinarri gisa hartuta: arreta-ereduei buruzko prestakuntza (PCP, CdV, intersektionalitatea...). Eskainitako arretaren ebaluazioa etengabe egingo da, hobetzeko tresna gisa.

3.2. HELBURUAK

Esku-hartze orok pertsonen bizi-kalitatea hobetzea eta ahalik eta autonomia-maila handiena lortzea du helburu. Horregatik, helburu hori oinarri hartuta, honako helburu hauek proposatzen ditugu:

Helburu orokorra: Gure lurraldean dibertsitate funtzionala duten pertsonentzako kalitatezko zaintza publikoen sare bat eskaintzea, eskubideetan oinarrituta eta bizi-kalitatea hobetzera bideratuta.

Helburu espezifikoak:

- Dibertsitate funtzionala duten pertsonen kalitatezko bizitza izan dezaten behar diren laguntzak ematea.
- Gure lurraldean dibertsitate funtzionala duten pertsonen autonomia sustatzea, euren bizitzaren protagonista izan daitezen.
- Bizitza interdependenteko eredu, autonomia pertsonala eta espazio komunitario arruntan zein norberaren etxearen erabilera sustatzea, segurtasun- eta zaintza-gune gisa.
- Aniztasun funtzionala duten pertsonen mendekotasun-egoerak edo autonomiarik, autodeterminaziorik eta eskubiderik eza prebenitzea.
- Bizi-kalitatearen ereduaren ezarpenean sakontzea Desgaitasuna duten Pertsonen Arloko zerbitzu guztietan.

3.3. BALIABIDEEN MAPA

Ibilbidea: Dibertsitate funtzionala duten pertsonen zeharkako laguntza osagarriak eska ditzakete bizitza osoan zehar. Horregatik, gure eredu dibertsitate funtzionala duten pertsona guztientzako ibilbideak definitzean oinarritzen da, haurtzaroan hasita eta helduarora arte. Zerbitzuak irizpide ebolutiboan arabera antolatuta ditugu, eta horiek osatzen dute adinaren eta laguntza-premien arabera eskuragarri dauden laguntza-menuen prozesua. Dibertsitate funtzionala duten pertsona guztien beharrezko zehatzei erantzuteko laguntza, baliabide eta zerbitzu espezifikoak definitzean oinarritzen gara, eta bizitzako etapa guztietan zehar, hots, modu ebolutiboan, definitzen dugu laguntza-ibilbidea.



1. Informazio, diagnostiko eta orientazio-zerbitzua

Zentro horretan orientazio, diagnostiko, balorazio eta jarraipen-zerbitzuak ematen dira, eta haurrei arreta goiztiarra ematen bazaie, tratamendua ere ematen da. Zerbitzuak mendekotasun- eta desgaitasun-egoerak identifikatzen eta, hala badagokio, mailakatzen laguntzen du.

Desgaitasun-mailaren kasuan, zentroak eskaerak baloratu eta orientatzen ditu, desgaitasuna duen pertsonaren izaera legez aitortzeko.

Mendekotasun-graduaren kasuan, eta Autonomia Pertsonala Sustatzeko eta Mendekotasun-egoeran dauden Pertsonak Zaintzeko 2007ko Legea ezartzearekin batera, zentro horretan mendekotasun-egoeren balorazioak ere egiten dira.

Gaur egun, mendekotasunaren edota desgaitasunaren balorazio hori izapidetzeko itxaron-zerrenda hainbat hilabetekoa da, baita egoera horren ebazpena eskuratzeko epea ere; beraz, zerbitzu honen erantzun malgua eta arina bermatzeko, langileen errefortzua proposatzen dugu.

2. Arreta goiztiarra

Arreta goiztiarraren bidez, 6 urtetik beherakoei, familiari eta inguruneari zuzendutako esku-hartzeak egiten dira, garapen-nahasmenduak pairatzen dituzten haurren premia iragankor edo iraunkorrei ahalik eta azkarren erantzuteko. Helburua haurren trebetasunak eta ongizatea sustatzea da, haurren autonomia pertsonala eta familian, eskolan eta gizartean integratzea ahalbidetuz. Beraz, gizarte-zerbitzuek zein osasun- eta hezkuntza-sistemak egindako ekintzak biltzen ditu bere baitan. Gaur egun, Gasteizen eta landa-eremuan bizi diren adin txikikoak hirugarren sektoreko erakunde batek zeharka kudeatzen duen zerbitzu batean artatzen dituzte, Aiaraldeko adin

txikiko batzuk izan ezik, inguruko kabinete pribatuetan artatzen baitituzte.

EH Bilduk defendatzen du Arreta Goiztiarreko Esku-hartze Integralari buruzko 13/2016 Dekretua aldatu behar dela, sistema bakoitzaren eskumenak (soziala, sanitarioa eta hezkuntzako) argi eta garbi zehaztu daitezzen; defendatzen dugun arreta goiztiarreko ereduak honako oinarriak ditu: beharrezko esku-hartzeak emateko azkartasuna, profesional bakoitzeko adin txikikoen ratio egokia, tratamendu-saioteko intentsitate egokia eta adin txikikoaren bizitzako esparru guztietako profesionalen arteko koordinazio egoki eta nahikoaren bermea. Landa-eremuari dagokionez, Arabako Lurralde osoan Arreta Goiztiarreko Zerbitzuaren finantzaketa-eredu bera bermatu behar dela defendatzen dugu. Finantzaketa hori desgaitasuna duten pertsonen eta garapen-nahasmenduak dituzten 0-6 urte bitarteko adin txikikoen autonomia errazten dieten Banakako Laguntzetatik (ATM ize-nekoak) ateratzea planteatzen dugu.

3. Eskola-garaia

Eskola-garaiko zerbitzuak eta arreta-eredua Eusko Jaurlaritzaren Hezkuntza Zerbitzuaren eskumena dira, eta, horregatik, EH Bilduk bere ereduak garrantzitsuak direla eta eskumen horien barruan, baina etapa hori eta bi ildo nagusi aipatuko ditugu dibertsitate fun-



tzionalak dituzten pertsonentzako zerbitzuen eta laguntzen ibilbideari jarraipena emateko.

- Eredu inklusiboaren aldeko apustua.
- Beharrezko laguntzak: kantitate, intentsitate, dibertsitate eta kalitate nahikoko laguntza-menua, dibertsitate funtzionala duten pertsonen eskola-garaian modu egokian parte hartzeko beharrezko baliabideak izan ditzaten.

4. Helduentzako tutoretza

Desgaitasun funtzionala duten pertsonen adin-nagusitasuna lortzen dutenean, zenbait egoeratan, pertsona horietako batzuek laguntza eskazakete euren bizitzan eta eskubideetan eragina izan dezaketen erabaki ekonomikoak edo bestelakoak hartzeko. Horregatik, tutoretza-fundazioen figura beharrezkoa da Tutoretzan edota Kuradoretzan laguntzeko.



Ezgaitzea babes-neurri bat da, eta agintaritza judizialak hartzen du beti. Bizitzaren esparru batzuetan edo guztietan erabakiak hartzeko gaitasunik ez duten eta judizialki ezgaituak izan diren edo ezgaitze-prozesuan dauden pertsona helduei aplikatzen zaie, eta pertsonaren eskubideak babestea du helburu, baita eskubide horiek benetan erabiltzea sustatzea eta erraztea ere, garapen pertsonal osoa, ahalik eta gizarteratze handiena eta bizi-kalitatea hobetzea sustatzearen.

Foru Aldundiak eskumenak ditu helduen tutoretza-zerbitzua emateko. Horretarako, **Helduen Tutoretza eta Defentsa Judizialeko Foru Batzordea** sortu

da. Gizarte Zerbitzuen Sailari atxikitako organo aholku-emailea da, eta esleitzen zaizkion lege-zaintzako gaietan baliabideak antolatzeke eta koordinatzeko funtzioak ditu:

- Legez ezgaituta dauden adinekoen tutoretza, kuradoretza eta defentsa-kargu judiziala betetzen ditu, eginkizun horiek judizialki esleitu zaizkionean.
- Kasuak aztertzen ditu, eta beharrezkotzat jotzen den erakunde publiko edo pribatuari zaintza horren jarduketajarraibideak eta kudeaketa esleitzea erabakitzen du.

- Tutoretzapeko pertsonak euren gizarte ingurunean integratzeko eta normalizatzeke ekintzak sustatzen eta gauzatzen ditu.

Tutoretza-fundazioak agintari judizialak ezgaitzat jota dauden edota desgaitasun psikikoa duten pertsonen tutoretzak eta zaintzako beste figura batzuk zuzenean gauzatzeaz arduratzen diren erakundeak dira, baldin-eta eginkizun horiek ezin bazaizkie senideei edo beste pertsona fisiko edo juridiko batzuei agindu.

Gaur egun tutoretza eta kuradoretza aplikatzeko modu mistoak planteatzen ari dira. Egia esan, gaur egun desgaitasunen bat duten pertsona askok tutoretzapean ego narren modu eraginkorrean har ditzakete euren bizitzari eragiten dioten erabaki asko, baina tutoretza-egoeran daude. Horregatik, bitarteko estadioak aztertu behar dira, hala nola kuradoretza hedatuak; izan ere, horien bidez, zehazten da zein erabaki har ditzakeen pertsona batek modu autonomoan eta zeinetan laguntza edo baimena izan behar duen. Pertsona hori babestea da lehen-tasuneko irizpidea, baina betiere bere autodeterminazio librerako eskubidearekin orekatuta.

2021ean, arau-esparrua aldatu egin zen ekainaren 2ko 8/2021 Legearen bidez. Lege horren bidez, desgaitasunen bat duten pertsonen euren gaitasun juridikoan laguntzeko legeria zibila eta prozesala erreformatu zen, eta figura horiei zein horien hedaturari eragin diezaieketen aldaketak eragingo ditu.

5. Eguneko Arreta Zentroak

Eskola garaia amaitu ondoren, zailtasun handiak daude dibertsitate funtzionala duten pertsonak lanbideetara zuzenean sar daitezen. Horregatik, nerabezeroaren eta helduaroaren arteko zubi-lana egiteko laguntza eta zerbitzuak behar dira, egune-ko arreta zentroak, esaterako.

Eguneko arreta zentroak dibertsitate funtzionala duten pertsonen egunez arreta indibidualizatu eta integrala eskaintzen dieten aldi baterako edo betiko zerbitzuak dira. Gure ustez, gaur egungo baliabideak modernizatu egin behar dira, eta dibertsitate funtzionala duten pertsonen beharretara egokitu. Banakako Arreta Plan bat eginez, erabiltzaile bakoitzak, bere laguntza-sarearen sostenguarekin (familia, lagunak...), bere helburuak, ibilbideak, edo egin beharreko jarduerak edota tailerrak erabakitzen ditu. Gainera, gure ustez, laneratze ereduak ez da gizarteratzeko bide bakarra, eta gizarteratzea ez da azken helburua, pertsonen bizi-kalitatea hobetzeko bitartekoetako bat baizik. Horregatik, Eguneko Zentroen eskaintzak dibertsifikatzea proposatzen dugu, dibertsitate funtzionala duten pertsonen aniztasun, behar eta lehentasun desberdinetara egokitzeko.

Gaur egun, 11 okupazio-zentro daude, batez ere lan arlora bideratuak; hori dela eta, EH Bilduk egune-ko arreta-zentroen dibertsifikazioa planteatzen

du, bizi-kalitatea hobetzeko helburu berarekin, baina askotariko ibilbide espezializatu eta osagarriekin, non erabiltzaileen beharrak eta nahiak modu indibidual eta integralean artatuko diren. Zer okupazio-zentro mota daude?

- Laneko Zentro Okupazionalak: Historikoki, zentro horien helburua desgaitasuna duten pertsonak hainbat laguntza-arlotan gaitzea izan da, laneratzea lortzeko. Gaur egun, eredu hori zaharkituta geratu da; horregatik, laneko zentro okupazionalak zubi gisa planteatzen ditugu (ez zerbitzu iraunkor edo “amaierako geltoki” gisa), bizi- enplegua lortzearren kalitatea hobetzeko ibilbide gisa. Zentro horietan gizarteratzea sustatzeko eta errazteko, honako hauek landuko lirateke:
 - Lan-trebetasunak: lan eremu bat aukatzea, hainbat lanpostutan prestatzea.
 - Ezagutza/entrenamendua hainbat lan ildotan: industria, garbiketa, sukaldea, zerbitzuak.
 - Orientazioa zein gizarteratzea eta laneratzea: lan elkarrizketak, lana bilatzeko trebetasunak, eskubideak eta betebeharrak.

Zentro horietan, dibertsitate funtzionala duen pertsonak lan-irteera jakin batera bideratutako

lan entrenamenduak egingo lituzke, eta helburua enplegua lortzea izango litzateke.

- Bizitza Interdependente baterako laguntzan oinarritutako zentroak: Zentro horien helburu nagusia bizitza independentea sustatzea eta erraztea izango da, bizi-kalitatea hobetzeko ibilbide gisa. Zentro horietan autonomia handiagoa lortzera bideratutako programak garatuko lirateke, modu independentean bizitzeko, bai ezinbesteko trebetasunak trebatuz, bai beharrezko laguntza-planak diseinatuz, laguntza-arlo desberdinak kontuan hartuta:
 - Eguneko Bizitzako jarduerak/Etxeko jarduerak: etxea garbitzea eta mantentzea, higiena eta irudia zaintzea, errutinetan entrenatzea, elikadura osasungarria...
 - Komunitateko jarduerak: erosketak egitea, ondasunak eta zerbitzuak lortzea...
 - Osasuna eta segurtasuna: autobabesa, lehen sorospenak, medikazioa hartzea, arriskuak saihestea, mugitzea eta batetik bestera ibiltzea...
 - Babesa eta defentsa: autodefentsa, diruaren kontrola, hautapen egokiak...

- Eguneko arreta-zentroak: sozialak, erlazionalak eta kulturalak: Zentro horien helburu nagusia partaidetza sozio-komunitarioa sustatzea eta bultzatzea izango da, bizi-kalitatea hobetzeko ibilbide gisa. Zentro horietan, gizarte-, harreman- eta kultura-eremuetako laguntza-arloak landuko dira lehentasunez:
 - Ezagutza eta parte-hartze soziokomunitarioko programak: inguruetik mugitzea, garraioak, hiriko eta auzoko erakundeak, interes komunitarioko guneak.
 - Kultura-eskaintza erabiltzea: aisialdiko eskaintzak, aisialdi inklusiboa, parte-hartze aktiboa, ahalduntzea.
 - Boluntariora-programak: boluntariora egiten duten Arabako erakundeetara bisitak, boluntariorari buruzko prestakuntza.
 - Gizarte-jarduerak: gizarte-trebetasunak, aisialdia eta astia, lagunak.
 - Giza garapena/Hezkuntza: funtzio kognitiboetan entrenatzea, funtzio psikoafektiboak, gaitasunen garapena.

Laburbilduz, EH Bilduk eguneko arretarako hiru zentro mota planteatzen ditu, etxebizitza bat, enplegu bat edo pertsonak bere bizitzarako ezartzen dituen helburuak lortzeko ahalik eta autonomia handiena sustatzera bideratuak. Horrela, dibertsitate funtzionala duen pertsonak aukera dezake zein laguntza mota nahi duen bere helburuak lortu ahal izateko. Gainera, banakako ibilbide bat sortzen da pertsona bakoitzarentzat; izan ere, urte batzuk eman ditzake modalitateetako batean, eta, ondoren, beste bati ekin diezaioke. Hau da, eskola garaia amaitzean, enplegu bat lortzeko lan trebetasunak landu nahi dituela aukeratzea, lan orientazioko zentro batean urte batzuk igarotzea, eta, ondoren, enplegu bat lortzean edo pertsona horrek erabakitzen duenean, eguneko zentro batera pasatzea autonomia pertsonaleko gaiak lantzeko, etxebizitza batean modu independentean bizitzeari begira.

- Eguneko arreta zentro espezifikokoak

Dibertsitate funtzionala duten pertsonen profil batzuek laguntza eta arreta-eredu espezifikokoak behar dituzte, eta horiek arreta pertsonalizatua eskaintzen diete hainbat laguntza-premiari. Gaur egun, Araban mota honetako bost eguneko zentro daude, eta dibertsitate funtzional espezifikoei arreta espezializatua ematen zaie.

5 zentro horiek mantentzen jarraitzea planteatzen dugu, baina plaza berriak ezarriko ditugu horietan; izan ere, gaur egun, zerbitzu horiek eskuratzeko itxaron-zerrendak daude.

- Autonomia Pertsonaleko Zentroa: Zerbitzu honek eguneko arreta ematen die 18 eta 65 urte bitarteko helduei, baldin eta mugitzeko desgaitasun larriak badituzte eta haien egoera pertsonalak laguntza espezifikoa eta profesionalizatua eskatzen badu. Berariazko zentro horretan honako jarduerak hauek garatzen dira:
 - Osasuna eta segurtasuna
 - Giza garapena eta ikaskuntza
 - Etxeko trebetasunak
 - Komunitate bizitza

EH Bilduk uste du zentro honen lan garrantzitsu bat Laguntza Teknikoei buruzko aholkularitza dela, hau da, mugitzeko desgaitasun larriak dituzten pertsonen euren ingurunea (etxebizitza, mugikortasuna, komunikazioa) ahalik eta ondoen moldatzeko behar dituzten egokitzapen eta laguntza-produktu teknikoak. Horregatik, kalitatezko arreta emateko giza baliabideak (terapeuta okupazionalak) eta espazio nahikoak ezartzea proposatzen dugu.

Zentro honetan garrantzi handia duen beste eginkizunetako bat komunikazio eraginkorra lortzen laguntzea da. Horregatik, Erabateko Komunikazioari

buruzko prestakuntza-ekintza espezifikoak proposatzen ditugu ILZko profesionalentzat.

Landaberde eguneko zentroa: Garapenaren nahasmendu orokorrak dituzten 18 urtetik gorako pertsonentzako zerbitzua da. Zentro honen kudeaketa zeharkakoa da, eta Autismo Araba Elkarteak kudeatzen du. Gizarte Politiketako Sailaren memoriaren arabera, zentro hau, ahal den neurrian, ikaskuntza-programak ingurune komunitario inklusibo batean garatzen laguntzera bideratuta dago.

Garapenaren nahasmendu orokortuak dituzten pertsonari arreta emateko, zerbitzuaren prestakuntza, esperientzia eta orientazioa oso espezifikoak izan behar dira, baita erabiltzaileen premiei egokitutako berezko espazioak, ordutegiak eta antolamendua ere.

Gaur egun dauden plazak ez dira nahikoak, espektro autistaren nahasmenduak dituzten pertsonak baitaude zentro ez-espezifikoetan. Premiazkoa da pertsona horien profilei arreta emateko plaza gehiago sortzea; horregatik, garapenaren nahasmendu orokortuak dituzten pertsonari arreta emateko bigarren eguneko zentro bat sortzea proposatzen dugu, arreta-eredu honetako plazen eskaintza handitzeko.

Etxebidea eguneko zentroa: Zentro hau desgaitasun intelektuala duten eta laguntza orokorra behar duten pertsonari arreta ematera zuzentzen da, eguneko lanaldian, baldin-eta, behar besteko



autonomia pertsonalik izan ez arren, behar besteko familia-bizimodua badute eta, horren ondorioz, egoitza batean sartzea beharrezkoa ez bada. Desgaitasuna duen pertsonari bere garapen pertsonalerako bizikidetzagiro egokia eskaintzea, bere ongizate fisiko, psikiko eta soziala mantentzen eta hobetzen laguntzea eta bere integrazioa eta komunitatearen bizitzan parte hartzea sustatzea ditu helburu nagusi.

Eguneko zentroa Armentia inguruan dagoen gunean dago. Gaur egun duen kokapenak ez du errazten komunitatean oinarritutako eredu bat garatzea, zentroa aspaldidanik eredu horretan aurrera egiten ari bada ere. Horregatik, eta arreta ematen duten pertsonen profila eta horiek dauzkaten laguntza zabal eta orokortuen beharrak kontuan hartuta, egokia litzateke Eguneko Zentroa gainerako bizitoki-gunetik bereizitako

gune batean kokatzea, Gasteizko auzoren batean zehazki, eredu soziokomunitario hori eta Etxebidea Zentroko erabiltzaileen arteko interakzioa auzoan errazteko.

Era berean, Aiaraldean desgaitasun intelektuala eta laguntza-premia orokorrak dituzten pertsonei arreta emateko eguneko zentro bat sortzea proposatzen da. Gaur egun, hainbat pertsona joaten dira inguru horretatik Etxebidera, eta, ondorioz, autobusez mugitu behar izaten dira.

Ehari eguneko zentroa: Hainbat koadro kliniko-oren ondorioz desgaitasun fisiko larriak dituzten eta nahasmendu psikiko garrantzitsurik ez duten pertsonei arreta integrala emateko zerbitzua da, eguneko zentroko erregimenean, pertsonok ahalik eta garapen pertsonal eta sozial handiena lortzeko laguntza behar dutelako. Zentro honen helburu nagusia erabiltzaileen bizi-kalitatea sustatzea da, euren ahalmenak ahalik eta gehien mantendu edota garatu ahal izateko behar diren laguntzak emanez, haien autonomia funtzionala eta parte-hartze soziala etengabe hobetzen lagunduz.

Goizalde eguneko arreta zentroa: Zerbitzu hau izen bereko egoitzan dago. Ospitaleratzean desgaitasun fisiko larriak dituzten 18 eta 64 urte bitarteko pertsonei zuzenduta dago. Pertsona horiek behar duten arreta jasotzen dute egunean zehar, zentroan dauden gainerako pertsonen baldintza berberetan.



6. Gizarte eta familia babesa

Dibertsitate Funtzionala duten Pertsonen Arreta Eskaintzeko gure Plan Estrategikoaren barruan, etengabeen eskaini behar diren laguntzak daude; horrenbestez, kolektibo horri arreta emateko baliabideak osatuko dituzten gizarte- eta familia-laguntzako zerbitzu-euskarri batzuk planteatzen ditugu.

Bi zerbitzu/euskarri berri sortzea proposatzen dugu; lehenik eta behin, Komunitate eta Familia Laguntza Programa; bigarrenik, Atsedeen-Zerbitzuaren eredu berri bat proposatzen dugu. Familiari laguntzeko lehen zerbitzua **Etxez Etxeko Laguntza Zerbitzua** da. Gure ustez, zerbitzu hau oso tresna baliotsua da, baina kasu askotan ez da nahikoa dibertsitate funtzionala duten pertsonen premia espezifikoei behar bezala erantzuteko. Horregatik, ELZ eredu moderno bat proposatzen dugu, kalitatezkoa, erabiltzaileen beharretara egokitua eta lan-baldintza onak izango dituzten ahaldundutako langileek emana.

Etxez etxeko laguntza-zerbitzua: Zerbitzu hori hobetzea ezinbestekoa da pertsonaren autonomia sustatzeko eta bizitza independentea ahalbidetzeko. ELZ funtsezko tresna da zaintzarako, baina, aldi berean, zerbitzu degradatua eta prekarizatua da aspaldidanik, eta pribatizatua. EH Bildurentzat lehentasuna da zerbitzu hori eta bertako profesionalak baliabideez hornitzea eta baliario jartzea, ELZ dibertsitate funtzionala duten

pertsonak zaintzeko zerbitzu erabilgarria eta eraginkorra izan dadin. Zerbitzu hori udal erakunde eskudunak bere gain hartutako zerbitzu publiko bihurtu behar da. Horretarako, gaur egun zerbitzu hori ematen duten profesionalen lan-baldintzak babesteko bideak ezarriko dira, eta zerbitzua publikifikatzeko bidean aurrera egingo da. Horretarako, profesionalak udal langile gisa baloratu behar dira, koordinazio-denboraz hornitu, prestakuntza eskaini, ordutegiak eta zereginak birdefinitu..., azken finean, zaintzarako funtsezkotzat jo.

Kalitatezko zerbitzua emateko, ELZk nabarmen handitu behar ditu zuzeneko arretako orduak. Oinarri gisa, zuzeneko arretako tarte hauek izan beharko lituzke: astean 6 ordu 0 gradurako, astean 14 ordu I. mailarako, astean 20 ordu II. mailarako eta astean 30 ordu III. mailarako. Gradu guztiak areagotu ahal izango dira zaintza indartzea eskatzen duten aparteko inguruabarrak gertatzen direnean. Garrantzitsua da nabarmentzea etxebizitza batetik bestera joatea ez dela artatutako pertsonentzako zuzeneko arretatzat hartuko, baina zerbitzu horretako profesionalak kontratatutako orduen barruan sartuko dela. Horregatik, hasierako jarduketa gisa planteatzen dugu arreta-ordu bakoitza 72 minututan zenbatzea (alde honetatik, arreta berezia jarri behar da landa-eremuko ELZn, gure lurraldearen ezaugarriak direla-eta).

ELZk erantzun integrala eman beharko die artatutako pertsonen premia guztiei, arreta berezia eskainiz autodeterminazioari, eta aniztasun fun-

tzionala duten pertsonen konfidentzialtasun- eta intimitate-eskubideak errespetatuz, laguntza kontzeptua funtsezko tresna gisa hartuta.

Familia-nukleoarekiko eta zerbitzuaren erabiltzailearekiko lankidetzaren funtsezkoa izango da, kalitate-paradigma baten pean, baina inolaz ere ezingo ditu hark bere gain hartu zerbitzuak izan ditzakeen gabeziak.

Artatutako pertsonen, haien familiaren (baldin badago) eta pertsona artatzen duten profesional guztien arteko koordinazioa ezinbestekoa da arreta egokia lortu nahi badugu. Horretarako, beharrezko bideak ezarriko dira ELZko profesionalaren, gizarte-langilearen eta arreta-baliabideetako profesionalen artean koordinazio egokia egon dadin.

Gaur egun, pertsona batek mendekotasun-balorazioa eskatzen duenetik irizpena ematen zaion arte, 240 eguneko batez besteko atzerapena dago. Adinekoen kalteberatasun- eta babesgabetasun-egoerak saihesteko, zerbitzu hori mendekotasunaren balorazioa eskatzen den unetik irizpen hori iritsi arte eskaini ahal izango da, 0 graduko mendekotasunari dagokion zuzeneko arretako gutxieneko ordu-kopuruarekin edo, profesionalen irizpidearen arabera, prebentzio-izaerarekin beharrezkotzat jotzen direnekin. Arreta-baliabide eta zerbitzu guztietan bezala, eskaeren erantzunak eta aldaketak arintasunez eta malgutasunez egingo dira, artatutako pertsonak une oro kalitatez artatuta egon daitezzen.

Lehen esan bezala, jarraian bi proposamen berri aurkezten ditugu:

Komunitate eta Familia Laguntzaren Programa: Familia-laguntzako zerbitzu berri bat sortzea proposatzen dugu, etxean eta komunitatean laguntza psiko-sozio-hezitzailea eskainiko duen programa bat, eguneko arreta zentroetan landutako gaitasunak orokortzeko helburuarekin. Hauek dira helburuak:

1. Zentroetan trebatutako gaitasunak komunitate-ingurunera eta dibertsitate funtzionala duten pertsonen etxera eramatea: eguneko zentroetan trebetasun asko lantzen dira, autonomiara bideratutakoak, hala nola etxeko lanak, garraiorako zein instalazio eta baliabide komunitarioetarako sarbidea. Askotan entrenamendu horietan geratzen dira, eta ez dira orokortzen eta ez dira aplikatzen ohiko ingurune batean, erabiltzaileen etxean bertan. Ez da gauza bera eguneko zentroko sukaldea erabiltzea otordu bat egiteko, begirale baten laguntzarekin, edo etxean bertan egitea; horregatik, zerbitzu hau proposatzen dugu familia-langile batek lagun dezan eguneko zentroetan entrenamendutako zereginak garatzen pertsona bakoitzaren espazio propioan, hots bere etxean edo ingurune komunitarioan, eta, egokitze jotzen bada, familiaren edo bizikideen laguntzarekin.
2. Bitartekaritza-lanak egitea eta familia-harremanen kalitatea hobetzea: Askotan, zail-

tasunak sortzen dira bizikidetzan, hainbat arrazoigatik: askotan dibertsitate funtzionala duten pertsonen autonomia handiagoa lortzeagatik edota independentzia-maila jakin batzuk gauzatzeagatik, eta, askotan ere, bizikidetzaz arazoekin, harreman negatiboekin, familia-ohitura eta -dinamika desegokiekin edo eguneroko bizitzan maneiatzeko zailtasunekin lotuta. Askotan, horrelako egoeretan laguntza zuzena eta zehatza emateko aukera lagungarria izan daiteke holako arazoak konpontzeko.

3. Familia-taldearen antolaketan eta funtzionamenduan aldaketak sustatzea, dibertsitate funtzionala duten pertsonen ahalduntzea eta autonomia bultzatzeko. Dibertsitate funtzionala duten pertsonen eskubideak eta autodefinizioa dira hori lortzeko eta garatzeko zailtasun gehien sortzen dituzten Bizi-Kalitatearen dimentsioetako bi. Horregatik, bi dimentsio horiek berariaz lantzen dituen laguntza-zerbitzua esku-hartze tresna egokia izan daiteke, bietan hobekuntzak ezartzeko.

Familia-arreta zuzeneko profesionalen programa gisa definituko litzateke, hainbat diziplinatan (Gizarte Hezkuntza, Lanerako Terapia, Gatazkak Konpontzea, Bitartekotza) berariazko prestakuntza izan eta dibertsitate funtzionala duten pertsonen ingurune komunitarioan eta etxean lan egingo laketan, beharrezko gaitasunak orokortzeko eta autonomia handiagoa lortzen laguntzeko, baita

ahalduntze-lanak eta gizarte- eta hezkuntza-arloko bitartekotza ere.

Atsedeen Zerbitzua: Jarraian, EH Bilduk atsedeen zerbitzuari buruz egindako proposamena azalduko da. Gaur egun atsedeen zerbitzua egon badago, baina EH Bilduk eredu berri bat proposatzen du, lehendik dagoen zerbitzua hobetu eta ahaldunduko duena. Gizarte Politiketako Foru Sailaren 2020ko Memoriaren arabera, mendekotasun-egoeran dauden eta profesionalak ez diren zaintzaileek artatu ohi dituzten pertsonen zuzentzen zaie zerbitzu hau, zaintzaile nagusiari atsedenerako, errehabilitaziorako edota garapen pertsonalerako denbora bat eskaintzeko, baita zaintza-eginkizunak betetzea galaraziko dion premia-egoera bati aurre egiteko ere. Gaur egun, Foru Erakundeak atsedeen zerbitzuaren bi mota desberdin ezartzen ditu: helduentzako programa bat eta dibertsitate funtzionala duten adin txiki-koentzako beste bat.

Helduentzat zerbitzu hau egoitza-zentroetako egoaldi laburrak dira. Gure ustez, atsedeen zerbitzuaren egungo ereduak ez die egonkortasunik eskaintzen zentro horietan bizi ohi diren pertsonen. Hori dela-eta, EH Bilduk proiektu pilotu bat sortzea proposatu du. Proiektu hori, batetik, atsedenerako programa hori indartzean datza, eta, bestetik, atsedeen zerbitzuari modu berezian erantzuteko etxebizitza bat abian jartzean, hau da, atsedeen hartzeko egoaldi laburretarako 10 plazako bizitoki-baliabide espezifiko bat sortzea.



Helduentzako atsedeen zerbitzua ezin hobea izan dadin, programa honek bi zutabe nagusi izango ditu: lehenengoak, lehen aipatu dugun bezala, helburu nagusia izango du atsedeen zerbitzuaren egonaldiak ezagutaraztea, indartzea eta planifikatzea. Foru Erakundetik, eguneko arretarako baliabide espezifikoetako profesionalak ekimen sorta bat garatuko lukete atsedenerako programa hau behar

bezala dibulgatzeko; esate baterako, proposatzen dugu familiekin eta erabiltzaileekin hitzaldiak egitea, eguneko zentroetan eta okupazio-zentroetan banatzeko informazio-materiala prestatzea... Zabalakudeaz gain, atsedeen zerbitzuko programa honek plangintza eta kudeaketa egokia izan beharko luke, atsedenaldirako etxebizitzak urte osoan zehar erabiltzeko moduko prestakuntza eta okupazio

egokia izan dezan; are gehiago, elkar ezagutuko duten adiskide taldeak ere osatu litezke, etxebizitzaren erabilera elkarrekin errepikatzen. Lehen aipatu dugun bezala, uste dugu garrantzitsua dela atsedeen-programarako etxebizitza- edo egoitza-plazarik ez erabiltzea, besteak beste gela partekatu behar duten pertsonen intimitaterako eskubidea urratzen delako eta horien ohiko dinamika hausten delako. Kontuan izan behar da praktika horrek eragiten duela etxebizitza-zerbitzu horietan bizi diren pertsonak ikusten dutela astero jende ezberdina pasatzen dela euren etxetik, eta kasu askotan ez dutela jende hori ezagutzen. Ondorioz, atsedeen zerbitzuak azpiegitura propioa izan behar du, familiek eskatzen duten zerbitzuari modu egonkor eta iraunkorrean erantzun ahal izateko.

Atsedeen-etxebizitza horretan, erabiltzaileen oinarriko beharrei erantzuteaz gain, pertsonak bere eguneroko jarduerak egiten jarraitzea bermatuko da, betiere bere lehentasunak, gustuak eta beharrak errespetatuz. Baina erabiltzaileak euren etxetatik ateratzen direla aprobetxatuz, denbora labur batez euren familia-ingurunetik kanpo bizitzeko, egonaldi hori Bizitza Independenteko jarduerak (sukaldeko tailerra, etxeko mantentze-lanak, higie-nea eta ohitura osasungarriak...) eta aisialdi eta astiko jarduerak (irteera ludikoak, parekideen arteko loturak sortzea, ingurunea eta azpiegitura ludikoak ezagutzea, etab.) sustatzeko aprobetxa daiteke.

Dibertsitate funtzionala duten adin txikikoentzat, atsedeen zerbitzuaren helburua asteburuetan eta

oporraldietan atsedena ematea da. Programan garatzen diren jarduerak, funtsean, aisialdikoak dira. Adin txikikoen atsedenerako modalitateak, halaber, ekimen-programa bat izango luke, atsedenerako programa hau behar bezala zabaltzeko. Programa horretan, familiekin eta erabiltzaileekin hitzaldiak, prestakuntza saioak eta autolaguntza-taldeak egitea proposatuko dugu, baita familiei banatzeko informazio-materiala prestatzea ere. Aisialdian oinarritutako atsedeen zerbitzu hori adimen-desgaitasuna duten adin txikikoak eta gazteak pertsona gisa aberasteko, garatzeko eta gizarteratzeko tresna izango da. Atsedeen/aisialdi programan, trebetasun pertsonalak eta sozialak finkatzen laguntzen duten jolas- eta kirol-jardueretan parte hartzea sustatuko da, eta, horretarako, pertsona ahaldunduko da jolasaren, dibertimenduaren, berdinen arteko harremanaren eta aisialdiaren bidez.

Bestalde, EH Bilduk antzeman du familia zain-tzaileei laguntzeko programa adinekoak zaintzen dituzten familiei mugatuta zegoela, eta eskubide horretatik kanpo utzi dituela dibertsitate funtzionala duten pertsonak zaintzen dituzten familiak. Egoera horren aurrean, Gasteizko Udalaren Maiteki programa, etxean zaintzen duten familiei laguntzen diena, aniztasun funtzionala duten pertsonak zaintzen dituzten familientzako arretara zabaltzea eta egokitzea proposatu genuen. Data horretatik aurrera, Maiteki programa familia zain-tzaile guztiei laguntzera bideratzen da, baina uste dugu dimentsionatu egin behar dela, familia hartzaileen kopu-

ria handitu egin delako, eta, era berean, askotariko kolektibo horren arretaren berezko ezaugarrietan prestatu eta espezializatu behar delako.

7. Lan eremua

Gure ustez, gizarteratzea eta bizimodu independentea ahalbidetzeko, lan eremua funtsezko zutabea da. Horregatik, Plan Estrategiko honetan garrantzi berezia hartzen du eremu horrek, eta horregatik ere jarraian azalduko dugun ikuspegi berri bat planteatzen dugu.

Ordaindutako lan bat lortzea diru-sarrerak lortzeko bideetako bat da, ohikoena edo normalizatuen. Eta, beraz, bizi-kalitatea hobetzeko bidea ere bada. Desgaitasuna duten pertsonentzako arretaren egungo diseinua zentro okupazional bateko arretan eta Enplegu Zentro Berezi batera (INDESA) igarotzeko aukeran oinarritzen da soilik. INDESA dibertsitate funtzionala duten pertsonentzako lan-irteerak bilatzeko sortu zen, bereziki desgaitasun intelektuala duten pertsonentzat, baina gaur egun filosofia hori galdu du.

Gaur egungo errealitatea da zentro okupazional batean plaza duen pertsona batentzat oso zaila dela Enplegu Zentro Berezi batean enplegu bat lortzea. Urte asko pasatzen dira lan trebetasunak “entrenatzen”, oso gutxitan gertatzen den enplegua lortzeko. Lan ibilbidea Zentro Okupaziona-

letako eskola garaia-aren ondoren hasi behar da, baina aldi iragankor gisa, non lan trebetasunak entrenatzen diren enplegu ordaindua garatzeko. Lan trebetasun horiek eskuratu ondoren, hurrengo urratsa Enplegu Zentro Berezi bat izango litzateke, holakoen helburu nagusia “desgaitasuna duten pertsonen enplegu egonkor eta kalitatezkoa eskaintzea” baita. Zentro horiek enpresa baten antzeko espazioak dira, baina bertan desgaitasuna duten pertsonen lan egiten dute. Arabako Lurralde Historikoan, zentro horiek INDESAREN ardura dira. Gaur egun, INDESAk hainbat lan ildo espezifiko garatu ditu: garbiketa, garbitegia, sukaldaritza, lorezaintza, industria-eremua eta zerbitzuak. Egia esan, adar horiek ez diote hasierako helburuari erantzuten, hau da, desgaitasuna duten pertsonen lanpostuak eskaintzea, are gutxiago adimen-desgaitasuna dutenei. Botila-lepo edo amaiera-estazio moduko bat sortu da, lanpostu kopuru mugatua dagoelako eta lanpostu horiek betetzen dutelako aspaldi bertara sartu ziren pertsonen.

Egoera horren aurrean, EH Bilduren proposamena hobetzeko bi atalek osatzen dute: lan-adarren dibertsifikazioa eta Enplegu Lagunduaren Aholkularitza sortzea.

- Lan adarrak dibertsifikatzea: INDESARI dagokionez, EH Bilduren proposamena da hasierako filosofia berreskuratzea eta benetan lanpostuak sortzea adimen-urritasuna duten pertsonentzat, ez soilik, baina arreta bereziarekin. Beharrezkoa da lan

ildo berriak irekitzea, egungo gizarte-premietara eta dibertsitate funtzionala duten pertsonen laguntza-beharretara egokitutako okupazio-eremu berriak.

Arazoa da Enplegu Babestua azken geltoki bakar gisa ulertzen dela, baina ez da horrela izan behar; Desgaitasuna duten pertsonen eskubideei eta haien gizarteratzeari buruzko Lege Orokorraren Testu Bategina onartzen duen azaroaren 29ko 1/2013 Legegintzako Errege Dekretuaren arabera, VI. kapituluan: *Lanerako eskubidea* izenekoan, 37. artikuluan, honako hau ezartzen da: Desgaitasuna duten pertsonen enplegu motak. Desgaitasuna duten pertsonen enplegu mota hauetarako eskubidea dute:

- Enplegu arrunta, enpresetan eta administrazio publikoetan, lagundutako enplegu-zerbitzuak barne.
- Enplegu babestua, enplegu-zentro berezietan eta lan guneetan.
- Enplegu autonomia.

Hiru enplegu-modalitate horietatik, orain arte bakarra garatu da, Enplegu Babestuarena. EH Bilduk proposatzen du legean eskubide gisa jasotako beste bi modalitateak aztertzea, Enplegu Lagunduko Aholkularitza bat sortuz, hau da, lagundutako enplegu-plazak koordinatu, ikuskatu eta bilatzeko unitate bat sortzea. Desgaitasuna

duten pertsonen ohiko lana bilatzen laguntzea izango luke helburu.

Enplegu Lagundua pertsonarengan zentratutako zerbitzu eta ekintzen multzo bat da, batez ere indibidualizatuak, desgaitasuna duen eta zailtasun bereziak dituen pertsonak lan merkatu irekiko enpresa arrunt batean sartu, mantendu eta sustatzeko aukera izan dezan, profesionalen laguntzarekin eta beste laguntza mota batzuekin. Laneratzen laguntzeko sistema eraginkorra da, desgaitasun esanguratsuak dituzten pertsonen gizartearen parte hartzea ahalbidetuko duena, eta haien laguntza-mailak ez du inor baztertuko. Aholkularitza horren beste eginkizun bat izango litzateke desgaitasuna duten pertsonentzako enpleguaren arloan indarrean dagoen legediari buruzko informazioa ematea eta inguruko enpresen lankidetzaren sustatzea, baita lan eredu hori baliatzen duten enpresak sustatzea ere. Dekretuaren 42. artikuluan, Desgaitasuna duten pertsonentzako lanpostuen erreserba-kuotari buruzkoan, zera xedatzen da: 50 langile edo gehiago dituzten enpresa publiko eta pribatuen langileen % 2 gutxienez desgaitasuna duten langileak izan beharko dira. Aholkularitza horrek lana bilatzen ari diren desgaitasunen bat duten pertsonak artatuko litzateke, baita enpresak ere; modu proaktibo eta positiboan arduratuko litzateke enpresetan enplegu-bide hori ezagutarazteaz, INDESArekin koordinatuta, Enplegu Arrunterako Zentro Bereziatiko pertsonak sustatzeaz eta lanpostu horiek segurtasunez garatzeko dauden laguntzen inguruan enpresei aholku emateaz. Horrela, dibertsitate

funtzionala duten pertsonen laneratze- eta enplegu-ibilbidean beste pieza bat gehiago jarriko litzateke, Enplegu Arrunterako urrats bat, gizarteratze- eta laneratze-ibilbidean hainbat lan irteera sortuko litzateke: izan ere, desgaitasuna duten pertsonen Enplegu Arrunta lortzeko beharrezko laguntzak izatea da azken helburua.

8. Bizitza In(ter)dependenteko ereduaren garapena: bizitoki-baliabideen menua

Pertsonen bizitzan funtsezkoa den beste esparru bat Bizitza Eredu Interdependentearen garapena da. Atal honetan dibertsitate funtzionala duten pertsonentzako etxebizitzaz ari gara, bi ikuspegi desberdinekin: batetik, Bizitza Independenterako Bulego bat sortzea planteatzen dugu; bestetik, Erakunde Publikoek kudeatutako bizitoki-baliabideez hitz egiten dugu, non Laguntzadun Etxebizitzaren eta Zainketa-Etxeen eredu berri bat planteatzen dugun.

Arabako dibertsitate funtzionala duten pertsonak babesteko sarean, bizitoki-baliabideek zeregin garrantzitsua dute. Oinarri gisa, hurbiltasuna, arreta integrala eta pertsonarengan oinarritua izatea. Baliabide horien helburua da dibertsitate funtzionala duten pertsonen bizitoki horiek euren etxea bilakatzea. Baliabideok bi bizitoki motatan banatuko ditugu:

- Zainketa-Etxeak (egoitza-zentroak)
- Laguntzadun Etxebizitzak
- Eta hemen EH Bildutik Bizitza Independenterako Bulegoa sartuko dugu.

Bakoitzak intentsitate handiagoz edo txikiagoz erantzungo die artatutako pertsonen premia zehatzei. Espazio horiek guztiek gutxieneko baldintza hauek bete behar dituzte:

- Espazio irisgarriak izatea.

- Diziplinarteko taldeak, 24 orduko arretarekin, bertan bizi diren pertsonen eta espazioaren arabera.
- Oinarrizko printzipioak: autonomia, inklusioa eta independentzia.
- Etxebizitza-espazioak (etxe propio gisa garatuak) eta gizarte-harremanetarako gune komunak. Jarduera soziokulturalak, baita espiritualak ere.
- Elkarreragin sozialerako eta nahi ez den bakardadearen lanerako laguntzak.
- Bertan bizi diren pertsonengan oinarritutako programazioa.



Baliabide horietan, egoiliarrek eta euren familiak erabakiak hartzeko subjektu aktiboak izango dira. Egoitza-zentroek, direla etxebizitzak edo zainketa-etxeak, arreta berezia eskainiko diote egoiliarren profilari, hau da, baliabide edo modulu bereko pertsonen bizikidetzak eta bizitzaren garapen egokiena eragiten duten alderdi komunak izan ditzaten zainduko da, adibidez, adina, dibertsitate funtzional mota eta abar. Baliabide horiek formatu txikikoak izango dira, eta pertsona gutxi batzuei emango zaie arreta, sozializazioa erraztuz eta arreta pertsonala estutzeko aukera emanaz. Bizitoki horiek zaintza komunitarioko gune irekiak ahalbidetu eta bultzatuko dituzte, hau da, herritik edo auzotik aisialdiko jarduerak sustatzearen alde egiten da, beste kolektibo

batzuekin batera (ikastetxeak, auzo-elkartek, ludotekak, boluntarioak, etab.). Kolektibo horri zuzendutako bizitoki-baliabideen oinarritzko beste faktore bat zahartze aktibo eta osasungarriko programak sustatzea izango da.

Bizitoki-baliabide guztietan, neurri txikiagoan edo handiagoan, diziplinarteko talde bat osatuko da (profesionalak, erizain eta erizain-laguntzaileak, psikologoak, pedagogoak, gizarte-hezitzaileak eta gizarte-integratzaileak, aisialdiko begiraleak), egoiliarrei arreta integratua eskaintzeko. Profesional-talde osoak egiaztatuta izan beharko ditu dibertsitate funtzionalari buruzko ikasketa espezifikoa.

Asmoa da laguntza-maila desberdineko etxe sare bat sortzea, beharrezko desberdinetarako egokituak eta funtzionamenduan malguak, eta egungo eskaintza osatu eta handituko duten maila eta laguntza-maila desberdineko bizitoki-alternatiben menu bat garatzea.

8.1. Zainketa-etxeak

Mendekotasun-maila altuko desgaitasun funtzionala duten pertsonentzako etxeak dira, zainketa intentsiboagoak eta espezializatuagoak behar dituztenak. Etxe horiek tamaina ertaina izan beharko

dute, eta gehienez 25 pertsona artatu ahal izango dituzte. Banakako gelak izan beharko dituzte, artatutako pertsonen premia espezifikoei erantzun ahal izateko hornituak. Etxeek aisialdirako gune komunak, jantokiak, egongelak, liburutegia eta gimnasioa izan beharko dituzte. Beharrezkoa da autonomia- eta intimitate-printzipioari eustea, arreta beharrak izan arren. Etxe horiek lorategi-gune bat izan beharko dute, aisialdiko eta zaintza komunitarioko jarduerak sustatzeko. Etxe horiek, euren arkitekturan, mendekotasun maila altuak artatzeko instalazio bereziak eta etxe baten ahalik eta antzekoenak diren espazioak uztartuko dituzte. Egoiliarrentzat eta euren familientzat gune atseginak sortzea sustatuko da. Eredu hori arretaren integritasunean oinarritu behar da.

Gaur egun, Gasteizko auzoetan baliabide gehiago sortu behar dira, eskariak eskaintzako plazak gainditzen baititu. Itxaron-zerrendei erantzun bat eman behar zaie.

Erantzun beharreko beste egungo egoera bat dibertsitate funtzionala duten adinekoentzako bizitoki-arreta da. Medikuntzan, zientzian eta desgaitasunaren gizarte-ereduan egindako arrerapenek eragin dute dibertsitate funtzionala duten pertsonen bizi-itxaropena handitzea. Gaur egun, dibertsitate funtzionala duten pertsonen duela hamarkada batzuk baino bizi-itxaropen askoz handiagoa dute. Hori dela-eta, desgaitasuna duten adinekoei beharrezko laguntza eta arreta emango dieten zerbitzuak diseinatzeko premia

planteatu behar dugu. Alternatibak dira Desgaitasuna duten pertsonak Desgaitasuna duten Pertsonen Arloko baliabide espezifikoetan artatzea edo Adinekoen Arloak dibertsitate funtzionala duten adinekoak artatzeko plazar sortzea. Hau da, gizarteratze-printzipioa lehenesten duen arreta eskainiko dugun (eskola garaian egiten den bezala) edo berariazko arreta-eredu baten alde egingo dugun, hau da, desgaitasuna duten pertsonentzako baliabide espezifikoei.

EH Bilduren proposamena da bi motatako baliabideak sortzea, desgaitasuna duten adinekoentzako berariazko bizitoki-plazak, baina baita plazar sortzea ere, adinekoentzako baliabide propioetan daudenak handituz. Horrela, baliabideak pertsonen beharretara egokitzea lehenesten dugu, eta ez alderantziz, pertsonak behartzea dauden baliabideen eskaintzara egokitzea.

Pertsona bakoitza mundu bat da, eta, horregatik, denak berdintzen saiatzea akatsa da. Dibertsitatea duen adineko pertsona batek desgaitasuna duten beste pertsona batzuekin baliabide espezifikoei batean bizitzea lehenetsi dezake (batez ere, desgaitasuna duten pertsonentzako etxe batean gaztarotik bizi diren pertsonentzat erakargarria izan daiteke hau), bere etxea baita eta urte asko eman baititu bertan bizitzen. Era berean, dibertsitatea duen beste pertsona batek adinekoentzako bizitoki-baliabide batera joatea erabaki dezake, 65 urte baino gehiago izateko baldintza betetzen duelako eta hori delako bere lehentasuna.

Horregatik, EH Bilduren proposamena da bi modalitateetako plazak sortzea, eta dibertsitatea duen adineko pertsona bakoitzak aukeratzea, bere Banakako Laguntza Planaren bidez, baliabiderik egokiena.

Hori posible izateko, hainbat zehar-lerro behar dira, hala nola:

- Bizitoki-baliabideak eskuratzeko malgutasuna, pertsona batek laguntza-maila espezifikoa behar duen narriadura jasan baitezake.
- Etengabeko koordinazioa Desgaitasuna duten Pertsonen eta Adinekoen Arloen artean.
- Adinekoen Arloko profesionalen prestakuntza desgaitasuna duten pertsonen arretan.
- Baliabideen malgutasuna beharretara egokitzeko (espazioen egokitzapena...).

8.2. Laguntzadun Etxebizitzak

Zerbitzu berezi eta intentsiborik behar ez duten pertsonen zaintza eta laguntzetarako, gehienez 14 pertsona har ditzaketen ostatuak izango dira. Etxebizitza horiek bertan bizi diren pertsonen etxea izango dira. Horregatik, espazio pertsonalei eragiten dieten erabakiak egoiliar bakoitzaren erabaki pertsonalak izango dira, eta espazio komunei

zein talde osoari eragiten dietenak modu asanblearioan hartuko dira. Etxebizitza horiek modu integralean hornituta egongo dira artatutako pertsonen premiei erantzun ahal izateko, eta egoiliar bakoitzak bere logela indibiduala edo partekatua den aukeratu ahal izatea ahalbidetu beharko da. Logelak sukalde baten inguruan multzokatuta daude, jantokira eta jangela komunera irekita. Gainera, aisialdirako gune komunak, jantokiak, egongelak eta liburutegia izan beharko dituzte. Ahal den neurrian, lorategi-eremu bat izango du, auzokoentzat irekia, komunitate-erabilera eta belaunaldien arteko erabilera ahalbidetzeko. Etxebizitza komunitarioek bateratu egin beharko dituzte egoiliar guztien intimitatea eta etxebizitzaren barruko komunitate-bizitza.

Gaur egun, egoitza-baliabideak premiaren arabera sarbide-zerrenden arabera antolatuta daude, aldi baterako irizpideen arabera (sartzeko eskaera egin zen dataren arabera). Horren ondorioz, etxebizitza berean profil oso desberdineko pertsonak egoten dira, adinari eta laguntza beharrei dago-kienez, besteak beste.

EH Bilduren proposamena honako hauek bere baitan hartzean datza: adina, laguntza-profilak (laguntza mugatua, zabala, orokorra, aldizkakoa, osasun-arreta zabala, eta jokabide-nahasmendu oso larriar arreta emateko laguntza), desgaitasun-mota (adimen-desgaitasuna, autismoaren espektroko nahasmendua, buru-nahasmendu larria eta kronikoa eta desgaitasun mistoa) eta etxebi-

zitza partekatuko duten pertsonen premiak edo lehentasunak. Etxebizitza eskuratzeko legezko parametroak errespetatu beharko dira, baina aukera emango da zoriaren irizpideak ez diren beste batzuk kontuan hartuta etxebizitzak antolatzeko: tokatzen zaidan lekura joango naiz, etxebizitzako gainerako pertsonak, profilak eta etxebizitzaren antolaketa kontuan hartu gabe. Horrela, etxebizitza bakoitzean kidetasun handiagoko pertsonak egon daitezke, edo, ahal den neurrian, euren nahiak eta beharrak betetzea sustatuko duen antolaketa ahalbidetuko duten ezaugarriak edo laguntza-premiak dituztenak.

8.3. Bizimodu Independenteko Bulegoa sortzea

Lehen aipatutako baliabideetan zaintzarik edota laguntzarik behar ez duten eta modu independentean bizitzea aukeratzen duten pertsonentzat, zerbitzu berri bat sortzea proposatzen dugu: Bizitza Independentearen Bulegoa. Bulego horren helburu nagusiak hauek dira: dibertsitate funtzionala duten pertsonentzako laguntza, aholkularitza eta etxebizitza egokiak bilatzea. Gainera, planteatzen dugu bulego horrek laguntza eta aholkularitza eman ahal izatea LPPEen izapidetzean.

Bulego horrek honako eginkizun hauek izango ditu:

Aholkularitza: Bizitza independenterako funtsezko elementuei buruz aholkatzeaz arduratuko litzateke:

- Bizitza Independenteari Laguntzeko Zerbitzua
- Ingurune Fisikoa Egokitzeko eta Laguntzeko eta Zerbitzua
- Garraio Egokituaren Zerbitzua
- Laguntza Pertsonalerako Prestazio Ekonomikoa
- Laguntza-Produktuak Erosteko Laguntza Ekonomikoa
- Ohiko etxebizitzetan eta ibilgailu partikularretan egokitzapenak egiteko laguntza ekonomikoa

Etxebizitza: Gaur egun, dibertsitate funtzionala duten pertsonentzako arazo handienetako bat etxebizitza lortzea bera da. Horregatik, proposatzen dugu bulego honen jarduera-ardatz nagusietako bat etxebizitza eskuratzeko erraztasun lanak izatea:

- Etxebizitza kudeatzeko, bilatzeko eta lortzeko aholkularitza.
- Etxebizitza egokituen parke publiko bat sortzea.

Laguntza Pertsonalaren figura kudeatzeko aholkularitza: LPPEa eskatzen duten pertsonen laguntza

eta orientabidea ematen dien doako aholkularitza. Gaur egun, pertsona batek prestazio hori eskatzen duenean, pertsona hori bihurtzen da kontratatzaile, askotan, zalantzek eta ezjakintasunak eraginda, LPPEa eskatzen duten pertsonen laguntza behar izaten dute aldi baterako ezintasunagatiko bajak, opor-egunak, Gizarte Segurantzako kudeaketak eta abar burutzerakoan. Horregatik, EH Bilduk doako kudeaketa- eta aholkularitza-programa bat sortzea proposatzen du, honako helburu nagusi hauekin:

- Prestazio hau behar bezala erabiltzeko egin beharreko izapideei buruzko zalantzak argitzea (kontratazioa, opor-egunen kudeaketa, aldi baterako ezintasunagatiko bajak, kitapenak eta abar)
- Laguntzaile pertsonal gisa kontratatzen diren profesionalen lan-baldintza onak sustatzea eta kontrolatzea
- Profesionalen poltsa bat izatea, kontratazio berriak eta ordezkapenak errazteko
- Profesionalen prestakuntza, titulazioa eta birziklapena sustatzea

9. Zeharkako laguntza osagarriak

Plan Estrategiko honen bidez, “laguntza-menu” bat diseinatu nahi dugu. Laguntza horiek izango

dira pertsona bakoitzak kalitatezko bizitza izateko nahi duen eta behar duen puzzlea diseinatzeko erabiliko dituen piezak. Horregatik, puzzle horrek esanahi berezia izan dezan, zerbitzu, programa eta prestazio ekonomiko guztiak zeharkakotasunean, malgutasunean eta osagarritasunean oinarritu behar dira.

Prestazio, programa eta gizarte-zerbitzu horien onuradunek beharrezko laguntzak jasotzen dituztela bermatzeko, prestazio, zerbitzu eta laguntza sare malgua eskaini behar dugu, hau da, administrazioak erantzun eta izapidetze arin eta erraza burutu ahal izateko. Baina, gainera, malgutasunari dagokionez, sare horretako prestazioak eta zerbitzuak elkarren artean bateragarriak izan behar dira, hau da, ez dira produktu estankoak izango, baizik eta elkarrekin konbinatu ahal izango dira, behar diren laguntza guztiak eskaintzeko. Eta, azkenik, laguntza-sare hori zeharkakotasunean oinarritu behar da, hots, zerbitzuek eta prestazioek dibertsitate funtzionala duten pertsonen laguntza ahal izango diete bizitza osoan, eta laguntza horiek erabili ahal izango dituzte pertsonok aukeratzen dituztenean edota beharrezkoak direnean bizitza, gizarte edo familia garapena, besteak beste, gauzatzeko.

Bi printzipio horiek nola funtzionatzen duten erakusten duen adibide argia dugu ELZren erabiltzaile diren eta bizitoki-baliabide bat eskuratzeko duten pertsonen ELZren zerbitzua kentzen zaie, aldi baterako pertsona horrek zerbitzu hori

behar izan badezake ere edo bere prestakuntza jardueretara joan ahal izateko laguntza ELZ bihur badezake ere.

Lehen Mailako Arretako Zentroekiko lankidetzak:

Gaur egungo errealitatea da dibertsitate funtzionala duten pertsonak ohiko osasun-arretako sarean artatzen direla. Gure ustez, ildo positiboa da, baina, aldi berean, jasotzen ditugu pertsona horien eta euren familien eta ingurunearen eskareren arabera, osasun-arreta buru-desgaitasuna, autismoaren espektroko nahasmendua... pairatzen duten pertsonen beharretara egokitu behar da. Beharrezkoa da arreta-espazioak egokitzea, baita itxaronaldiak zein osasun-arloko profesionalarekin zuzeneko arreta emateko denborak ere, arreta kalitatezkoa izan dadin, eta lehen mailako arretako profesionalen prestakuntza ere landu behar da, dauden zailtasunak gainditzeko.

Agerian utzi behar da dibertsitate funtzionala duten pertsonen oztopo ugarietarako egin behar dietela aurre osasun-arreta bezalako eskubide bat eskuratzeko orduan. Oztopo horiek honako hauek dira:

- Oztopo pertsonalak: komunikatzeko zailtasunak, sintomak zehazteko edo adierazteko zailtasunak...
- Jarrerazko oztopoak: osasun-langileen aldetik, gehienetan informazio faltak eragindakoak: dibertsitate funtzionala duten pertsonen, askotan, osasun-arlo-

ko profesionalen holako jarrerak izaten dituzte: «Baliabideak badaude pertsona horientzat, han artatzen badituzte, hobeto ulertzen badituzte», «Paziente horiekin deseroso sentitzen naiz, ez dakit zer egin, nola tratatu», «Ez du merezi paziente horiekin hainbeste egitea, duten bizi-kalitaterako».

- Oztopo instrumentalak: beharrezko laguntzarik eza, desegokia edo baliabideen arteko koordinaziorik eza.

Askotan, dibertsitate funtzionala duen pertsonak denbora gehiago behar izaten du nola sentitzen den adierazteko, hizketan laguntzeko edo nola sentitzen den adierazteko; beste profil batzuetan, berriz, oso oldarkorra da espazio itxi batean itxaron behar izatea, jende ezezagunez beteta, gehiegizko estimuluekin, eta itxarote-eremu egokitu bat beharko litzateke. Horregatik, EH Bilduk proposatzen du dibertsitate funtzionala duten pertsonen arreta emateko **prestakuntza espezifikoa** hobetzea, zehazki, tratu-jarraibideetan, dibertsitate funtzionalaren profil desberdinen ezagutzan, sindrome desberdinek berezko dituzten afekzioen espezializazioan.

Garrantzi berezia duen beste alderdi bat komunikazioa da. Dibertsitate funtzionala duten pertsonen zenbait profilek komunikazio-sistema handigarriak edo alternatiboak erabiltzen dituzte, eta, beste kasu batzuetan, beharrezkoa da pertsona batzuek, prozesu osoan, senide baten edo hurbileko pertsona baten laguntza izatea komunikatzen laguntzeko.

Azkenik, etengabeko koordinazioa proposatzen dugu lehen mailako arretako sarean eta dibertsitate funtzionala duten pertsonak artatzen dituzten zerbitzuen artean, arreta-protokolo espezifikoak eta jarraibide zehatzak sortzeko, dibertsitate funtzionala duten pertsonentzako osasun-arretaren kalitatea hobetzeko.

Proposatzen dugun ikuspegia pertsonengan oinarritua da: «Ez galdetu zein gaixotasun mota daukan pertsona horrek, galdetu ea zein pertsona mota jo duen gaixotasun horrek», William Osler, Costa eta Lópezek aipatuta, 2006

9.2. Aisialdia eta astia

Dibertsitate funtzionala duten pertsonen arretan garrantzi handia hartzen duen dimentsioa aisialdiaz eta denbora libreaz gozatzea da. Gaur egun, eta historikoki, hirugarren sektoreko erakundeak arduratzen dira garapen-arlo horretaz, eta erakundeen aurretik ere joan dira aisialdiaren esparruan espazioak, programak, jarduerak eta ekimenak eskaintzeko ahaleginean.

Dibertsitate funtzionala duten pertsonen arretan berariaz lan egiten duten elkarteetan eta hiriko eta landa-inguruneetako gainerako gizarte-bilbearen lankidetzak ezinbestekoa da kalitatezko arreta inklusiboa eskaintzeko. Helburua da behar diren laguntzak ematea dibertsitate funtzionalak dituzten pertsonen aisialdiaz eta astiaz erabat gozatze-ko eskubidea baliatu ahal izan dezaten.

10. Prestazio ekonomikoak

Hurrengo atalean, mendekotasuna duten eta dibertsitate funtzionala duten pertsonentzako prestazio ekonomikoak nabarmendu nahi ditugu. Prestazioen katalogo hori malgutasunean, zeharkotasunean eta prestazio horien arteko bateragarritasunean ere oinarrituko litzateke.

Autonomia Pertsonala Sustatzeari Eta Mendekotasun-Egoeran Dauden Pertsonak Zaintzeari buruzko 39/2006 Legeari lotutako prestazio ekonomikoak:

Dibertsitate funtzionala duten pertsonen kolektiboak bi prestazio ekonomiko orokor erabiltzen dituzte batez ere, etxeko arreta- eta zaintza-premiei erantzuteko, zaintzaileei laguntzea funtsezkoa baita.

A. Laguntza Pertsonalerako Prestazio Ekonomikoa (LPPE)

“Horren helburua mendekotasuna duten pertsonen autonomia sustatzea da, eta haren helburua da laguntzaile pertsonala kontratatzen laguntzea, onuradunari hezkuntza eta lana eskuratzen laguntzeko, baita eguneroko bizitzako oinarrizko jardueretan bizimodu autonomoagoa ere.” Proposatzen dugun eredu gehien ordezkatzeko duen prestazioa da. Mendekotasuna edota dibertsitate funtzionala duen pertsona ahaldunduz du, esku-hartzearen erdigunean jartzen du, hark kudeatzen eta kontratatzen baitu laguntza eskainiko dion pertsona. Baina, tresna ona izanda ere, hobetu daitekeela uste dugu.



Prestazio “nagusi” gisa, ahalik eta baliabide eta prestazio gehienekin bateragarria izan behar da; eta kudeaketa arina eta malgua izan behar da, egoera eta eskaera desberdinetara egokitzeko maila handiarekin.

Laguntza Pertsonaleko Prestazio Ekonomikoak pertsonen profil desberdinei behar duten laguntza emateko balio dezan proposatzen dugu, adibidez, dibertsitate funtzionala duten pertsonentzat kontuan hartzea proposatzen dugu, amatasuna edo aitatasuna modu arduratsuan eta aktiboan gauzatu nahi badute edota euren seme-alabak zaintzeko laguntzak behar badituzte. Laguntzaile pertsonala ez litzateke arduratuko adin txikikoak zaintzeaz, baizik-eta gurasoei lagunduko liekeela desgaitasunagatik modu autonomoan egin ezin dituzten zainketetan.

B. Familia Ingurunean Zaintzeko Prestazio Ekonomikoa (FIZPE)

Bere helburua da “*mendekotasun-egoeran dagoen pertsonari bere sare soziofamiliarreko pertsona batek emandako arretaren ondoriozko gastuak ordaintzen laguntzea*”. Familia-ingurunean ematen diren zainketa-lanak ezagutzeko eta konpentsatzeko modu bat da. Beharrezkotzat jotzen dugu, baina betiere zaintzailearen hautaketan oinarritzen bada. Zainketa-lan asko familia-ingurunean eta emakumeek egiten dituzte; horregatik, beharrezkoa ikusten dugu prestazio hori ematea, baina kontrol eta gainbegiratze

batekin, zaintzak familiako emakumeengan deskargatzeko modua izan ez dadin. Arreta berezia eskaini behar diogu prestazio horren kudeaketari; izan ere, neurri batean zaintzaileek familia-ingurunean egiten duten lana aitortzen duen laguntza ekonomikoa bada ere, beste baliabide batzuen beharrak ezkutatzeko edo familia-ingurunean arreta kronifikatzeko eta iraunarazteko erabiltzeko arriskua du, eskubide diren beste baliabide edo laguntza batzuk baliatzea saihestuz. Zaintzak jasotzeko eskubidea babes-tu behar dugu, baina, aldi berean, zaintzea aukeratzeko eskubidea.

Garraio egokituko zerbitzua

Mugikortasun-arazoak dituzten pertsonentzako laguntzak dira, taxi-zerbitzua garraio-bide alternatibo gisa erabil dezaten.

Ohiko etxebizitzan eta ibilgailu partikularretan egokitzapenak egiteko laguntza ekonomikoak eta berreskuratu ezin diren laguntza-produktuak erosteko laguntza ekonomikoak

Desgaitasun-egoera aitortua duten pertsonentzako banakako laguntzak dira. Laguntza horien helburua da pertsona horien bizi-kalitatea hobetzea, euren desgaitasun-egoeratik sortutako premiei erantzunez, eta euren autonomia, garapen pertsonala eta gizarteratzea bultzatzea. Prestazio ekonomiko horiek ekintza bat egiteak, laguntza-produktu bat erosteak edo beharrezko

zerbitzu bat jasotzeak eragindako gastuak osorik edo partzialki konpentsatzen dituzte.

11. Hirugarren sektorea, herritarren elkar-teekiko eta ekimenekiko lankidetzak

Dibertsitate Funtzionala duten Pertsonak Zaintzeko Plan Estrategikoa osatu gabe egongo litzateke Hirugarren Sektoreaz hitz egingo ez bagenu eta dibertsitate funtzionalak dituzten pertsonentzako arreta eta laguntza hobetzeko eta aurrera egiteko duen garrantzia aipatuko ez bagenu.

Dibertsitate funtzionala duten pertsonen defentsarako funtsezko pieza dira Arabako Hirugarren Sektoreko erakundeak. Gure ustez, erakunde horiek koordinatzea, elkarrekin lan egitea eta babestea funtsezkoa da administrazio publikoentzat. Izan ere, Arabako gizarte-zerbitzuak ez dira ulertzen erakunde horien lanik gabe; horregatik, erakunde horiekin lankidetzan aritzeaz gain, administrazio publikoek hirugarren sektore hori ahalduzko eta babesteko erantzukizuna dute, eta, horretarako, erakundeek euren lana garatzeko espazio onak eskaini behar dituzte administrazioek; halaber, zuzkidura ekonomiko egokia izatea ahalbidetu behar diete, sinatutako hitzarmenek lan-baldintza onak bermatzeko eta gizarte-zerbitzuetako enpresa pribatuen aurrean erakunde horien lana babesteko.

4. Bibliografia

- Gasteizko Udalaren webgunea
- Eudel
- Gizarte Politiketako Sailaren memoriak
- Web Dataraba: Arabako Gizarte Zerbitzuen Behatokia
- Gizarte Politiketako Foru Sailaren memoriak
- Europako Estatistika Bulegoa (Eurostat)
- OMEren webgunea
- Eusko Jaurlaritza

ehbildu

ARABA



araba.ehbildu.eus



araba@ehbildu.eus



EH Bildu Araba



[@ehbilduaraba](https://twitter.com/ehbilduaraba)



EH Bildu Araba



[@ehbilduaraba](https://www.instagram.com/ehbilduaraba)



Arabako Euskal Herria Bildu